

เฉพาะผู้ปฏิบัติ

นโยบายและแนวทางการปฏิบัติ
ในการถวายเป็นความสะอาดด้านการจราจร
ในการเสด็จพระราชดำเนิน
(เป็นการส่วนพระองค์)



สำนักงานตำรวจแห่งชาติ

เฉพาะผู้ปฏิบัติ



พระราชนิพนธ์ของพระบาทสมเด็จพระเจ้าอยู่หัว

“พระราชทานกาพย์ร้อยช้อย์ไปแก่นิ กุณไฟร้อย
รัชนีที่ ต้องไปราชภัฏเชียงใหม่ ที่สกลนครเอาไปนั้นตอน
นั้นราชภัฏยังไม่ได้ออกของกัน ต้องไปสกลนครส่วนคนที่
ต้องสอนแนะนำครูไปใหม่ อาจจะมีคนอยู่ห่างๆ
สกลนครยังไม่มาก ไปสอนช่วยเรียนไปแบบแผน
ที่สอนปฏิบัติ ที่ทำนั้นของเดิมๆ บางทีอาจจะเหนื่อย
แต่ก็สนุก จึงขอไปให้ท่านให้สนุก”

พระราชทานแก่ ราชภัฏนครพนธ์ ๕๐๐ คนทุกชั้น ชั้นมัธยมศึกษาตอนต้นถึงมัธยมศึกษา

มัธยมศึกษาตอนต้นถึงมัธยมศึกษาตอนปลาย

ณ วันที่ ๙ มิถุนายน ๒๕๒๖-๒๕๒๗ ๑๕๓-๑๐๑ น.

ณ พระตำหนักปั้นหยงบุรี ๑๖๓๓๓๖๓๖๓

ที่ รท ๐๐๐๔-๒/๖๖๓/๒๕

สำนักพระราชวัง

พระบรมมหาราชวัง กทม. ๑๐๑๐๐

๒๐ มกราคม ๒๕๖๓

เรื่อง แนวทางแก้ไขปัญหาราชการในการเสด็จพระราชดำเนิน (เป็นการด่วนพระองค์)

เรียน ผู้บัญชาการตำรวจแห่งชาติ

- สิ่งที่ส่งมาด้วย ๑. นโยบายและแนวทางการปฏิบัติในการถวายความสะดวกด้านการจราจรในโอกาสเสด็จพระราชดำเนิน
- ๒. สำเนาคำสั่งแต่งตั้งคณะกรรมการอำนวยการจราจรฯ
- ๓. สำเนาคำสั่งแต่งตั้งคณะกรรมการติดตามและประสานงานฯ

ตามที่พระบาทสมเด็จพระเจ้าอยู่หัว ได้มีพระราชปรารภกับราชเลขาธิการเมื่อปี พ.ศ. ๒๕๖๔ เรื่อง ปัญหาจราจรในกรุงเทพมหานคร และต่างจังหวัดที่มีมากขึ้น โดยเฉพาะเวลาที่ มีขบวนเสด็จฯ หากต้องมีการจราจรเป็นเวลานานจะทำให้ประชาชนได้รับความเดือดร้อนมาก จึงมี พระราชกระแสให้ราชเลขาธิการได้พิจารณาร่วมกับเจ้าหน้าที่ที่เกี่ยวข้องเพื่อร่วมกันหาแนวทางการแก้ไข ซึ่งได้ดำเนินการจัดทำแนวทางและคู่มือปฏิบัติไว้แล้ว แต่ไม่ประสบความสำเร็จตามที่เจ้าพนักงาน ผู้ปฏิบัติทางภาคสนามเกรงกลัวว่าจะถูกตำหนิและถูกลงโทษ นั้น

บัดนี้ ราชเลขาธิการได้น้อมรับพระราชกระแสจากราชเลขาธิการนี้ไว้ในเรื่องดังกล่าว จึงได้จัดให้มีการมาพิจารณาร่วมกับสำนักงานตำรวจแห่งชาติ และกระทรวงมหาดไทย และได้ลงมติเห็นชอบให้จัดตั้ง คณะกรรมการอำนวยการจราจรในการเสด็จพระราชดำเนิน โดยมีราชเลขาธิการเป็นประธานและคณะกรรมการติดตามและประสานงานการจราจรในการเสด็จพระราชดำเนิน โดยมีพลเอก นิพนธ์ คงสุทัยกุล รองอำนวยการของกระทรวงมหาดไทยเป็นประธาน (ดังสำเนาคำสั่งแต่งตั้งที่แนบมานี้)

คณะกรรมการอำนวยการจราจรฯ ได้พิจารณาประชุมหลายครั้ง และเป็นชอบใจด้วยนโยบาย และแนวทางการปฏิบัติในการถวายความสะดวกด้านการจราจร (ดังเอกสารนโยบายที่แนบมาพร้อมนี้) โดยคำนึงถึงการถวายความปลอดภัยเป็นหลัก แต่ไม่มีการกระทบต่อความเดือดร้อนของประชาชนน้อยที่สุด โดยรวมถึงการดูแลเจ้าพนักงานที่ปฏิบัติและเครื่องมือเครื่องใช้ที่จะให้การปฏิบัติงานเป็นไปอย่างมีประสิทธิภาพ เพื่อให้สำนักงานตำรวจแห่งชาตินำไปพิจารณาจัดทำคู่มือการปฏิบัติต่อไป


ในกรณี

ในการนี้ ขอเรียนให้ทราบว่าการดำเนินการได้นำความกราบบังคมทูลพระบาทสมเด็จพระเจ้าอยู่หัว สมเด็จพระนางเจ้าฯ พระบรมราชินีนาถ เมือง นายกรัฐมนตรี และแนวทางการปฏิบัติ ฯ ทราบฝ่าละอองธุลีพระบาท ตลอดจนที่ราชเลขาธิการในพระองค์ได้นำความกราบบังคมทูล และกราบทูลพระบรมวงศานุวงศ์ทุกพระองค์ทราบฝ่าละอองธุลีพระบาทและทราบฝ่าพระบาทแล้ว ซึ่งทุกพระองค์ทรงให้ความสำคัญเรื่องความเดือดร้อนของประชาชนและมีพระราชประสงค์ที่จะให้เจ้าหน้าที่ปฏิบัติดำเนินการตามข้อเสนออย่างสันติอย่างเคร่งครัดและมีประสิทธิภาพต่อไป

ดังนั้น คณะกรรมการอำนวยการจราจรฯ จึงพิจารณาเห็นว่าเพื่อให้เป็นไปตามพระราชประสงค์ข้างต้น ข้าราชการที่เกี่ยวข้องของเจ้าหน้าที่ปฏิบัติงานถวายเป็นเจ้าพนักงาน จึงได้มีพระบรมราชโองการโปรดเกล้าฯ ในการดูแลช่วยเหลือสนับสนุนให้ปฏิบัติมีความมั่นใจในการปฏิบัติหน้าที่ รวมถึงการประสานอุปถัมภ์ระหว่างปฏิบัติหน้าที่ด้วย และในกรณีที่มีการปฏิบัติหน้าที่มีอุปสรรคที่นอกเหนือจากนี้จะมีการขอแผนเพื่อเป็นขวัญและกำลังใจอีกด้วย

จึงเรียนมาเพื่อโปรดทราบและพิจารณาดำเนินการสนองพระราชกระแสในเบื้องต้นกล่าวโดยส่วนต่อไปด้วย จักขอขอบคุณ

ขอแสดงความนับถือ



(นายชาติ สำนัด)
ราชเลขาธิการ

กลุ่มשמאמการผู้บริหาร ๑ (กรุงเทพฯ)
โทร. ๐๒ ๒๖๐๖๗๐๐ โทร ๒๖๐๕ - ๒
โทรสาร ๐๒ ๒๖๐๖๗๐๐ โทร ๒๖๐๕
เว็บไซต์ : www.stm.gov.th



ในการเสด็จพระราชดำเนินไปยังสถานที่ต่าง ๆ เพื่อทรงปฏิบัติพระราชกรณียกิจบำบัดทุกข์บำรุงสุขให้กับพสกนิกรชาวไทยนั้น พระบาทสมเด็จพระเจ้าอยู่หัว และสมเด็จพระนางเจ้า พระบรมราชินีนาถ ตลอดจนพระบรมวงศานุวงศ์ทุกพระองค์ ทรงให้ความสำคัญเรื่องความเดือดร้อนของประชาชนผู้ไร้รถใช้ถนนที่ได้รับผลกระทบจากการปิดการจราจรเพื่อถวายเป็นอภัยเป็นอย่างมาก และมีพระราชประสงค์ที่จะให้เจ้าหน้าที่ผู้ปฏิบัติดำเนินการตามนโยบายและแนวทางปฏิบัติในการถวายเป็นอภัยด้านการจราจรในการเสด็จพระราชดำเนินอย่างเคร่งครัดและมีประสิทธิภาพ

พระบาทสมเด็จพระเจ้าอยู่หัว และสมเด็จพระนางเจ้า พระบรมราชินีนาถ ทรงห่วงใยประชาชนผู้ไร้รถใช้ถนน ซึ่งได้รับผลจากการจราจรในการเสด็จพระราชดำเนิน จึงมีพระราชกระแสให้ปฏิบัติหน้าที่ที่เกี่ยวข้องในการเสด็จพระราชดำเนินโดยรถยนต์เป็นการส่วนพระองค์ ปฏิบัติหน้าที่โดยคำนึงถึงความเดือดร้อนของประชาชนให้มากที่สุด โดยให้เจ้าหน้าที่ตำรวจจราจรถวายเป็นอภัย และไม่ต้องปิดถนนเป็นเวลานาน เพื่อให้ประชาชนสามารถใช้รถใช้ถนนได้ตามปกติ

นับเป็นพระมหากรุณาธิคุณอันแก่กล้าสิ้นพระห่อมหาทิสุดมิได้ ข้าราชการตำรวจทุกคน ขอน้อมเกล้าฯน้อมกระหม่อม นำไปปฏิบัติตามพระราชประสงค์ต่อไป

พลตำรวจเอก เปรี้ยวพันธ์ ตามาพงศ์
ผู้บัญชาการตำรวจแห่งชาติ

นโยบายและแนวทางปฏิบัติในการถวายความสะดวก ด้านการจราจรในการเสด็จพระราชดำเนิน (เป็นการส่วนพระองค์)

1. นโยบายในการปฏิบัติ

1.1 ถวายความสะดวกการจราจรและถวายความปลอดภัย

1.2 อย่าให้ประชาชนได้รับความเดือดร้อนหรือหากจะมีก็ให้ประชาชนได้รับผลกระทบน้อยที่สุด

1.3 สนับสนุนให้เจ้าหน้าที่ผู้ปฏิบัติงานสามารถปฏิบัติหน้าที่ได้อย่างมีประสิทธิภาพทั้งในด้านงบประมาณ จำนวนเจ้าหน้าที่ผู้ปฏิบัติงาน อุปกรณ์ เครื่องมือเครื่องใช้ที่จำเป็น ตลอดจนสวัสดิการและสิทธิกำลังพลในด้านต่างๆ

"การเสด็จพระราชดำเนิน" แบ่งเป็น

1) การเสด็จพระราชดำเนินอย่างเป็นทางการ ได้แก่

(1) กรณีพระบาทสมเด็จพระเจ้าอยู่หัว และสมเด็จพระนางเจ้า พระบรมราชินีนาถ เสด็จพระราชดำเนินไปในพระราชพิธี รัฐพิธี

(2) กรณีสมเด็จพระบรมโอรสาธิราชฯ สยามมกุฎราชกุมาร สมเด็จพระเทพรัตนราชสุดาฯ สยามบรมราชกุมารี หรือสมเด็จพระเจ้าลูกเธอ เจ้าฟ้าจุฬาภรณวลัยลักษณ์ อัครราชกุมารี เสด็จพระราชดำเนินแทนพระองค์ ตาม (1)

(3) กรณีพระบาทสมเด็จพระเจ้าอยู่หัว สมเด็จพระนางเจ้าฯ พระบรมราชินีนาถ สมเด็จพระบรมโอรสาธิราชฯ สยามมกุฎราชกุมาร สมเด็จพระเทพรัตนราชสุดาฯ สยามบรมราชกุมารี หรือสมเด็จพระเจ้าลูกเธอ เจ้าฟ้าจุฬาภรณวลัยลักษณ์ อัครราชกุมารี เสด็จพระราชดำเนินไปในงานพิธี

2) การเสด็จพระราชดำเนินเป็นการส่วนพระองค์ ได้แก่

(1) กรณีเสด็จพระราชดำเนินไปในงานพิธีซึ่งระบุไว้อย่างชัดเจนว่าเป็นการส่วนพระองค์

(2) กรณีเสด็จพระราชดำเนินอื่นๆ เช่น เสด็จฯ ไปทรงตรวจพระวรกาย เสด็จฯ ไปทรงทำพระทนต์ เสด็จฯ ทรงธรรม เสด็จฯ โครงการพระราชดำริ เสด็จฯ เยี่ยมผู้ประสบภัย เป็นต้น*

2. แนวทางการปฏิบัติของเจ้าหน้าที่ตำรวจในการถวายความปลอดภัยในการเสด็จพระราชดำเนิน (เป็นการส่วนพระองค์)

2.1 การจัดการจราจรที่เป็นเส้นทางเสด็จฯ พ้นรวมให้ปฏิบัติ ดังนี้

2.1.1 ขบวนเสด็จฯ ผ่านถนนที่มีช่องทางคู่ขนานให้รถวิ่งในช่องทางคู่ขนานได้ตามปกติ

2.1.2 ถนนที่ไม่มีช่องทางคู่ขนาน จะมีเกาะกลางถนน หรือไม่มีเกาะกลางถนนก็ตาม และมีช่องทางเดินรถในทิศทางเดียวกันตั้งแต่ 2 ช่องทางขึ้นไป ให้เปิดการจราจรให้รถวิ่งสวนกับขบวนเสด็จฯ ได้ตามปกติ แต่ไม่อนุญาตให้รถที่วิ่งสวนใช้สัญญาณไฟวิบวาม ยกเว้นรถพยาบาลที่มีผู้ป่วยฉุกเฉิน

2.1.3 ถนนที่ไม่มีเกาะกลางถนน แต่จะมีช่องทางเดินรถสวนกันได้เพียงช่องทางฝั่งตรงข้ามไม่ต้องปิดการจราจร แต่ให้จัดเจ้าหน้าที่ตำรวจถวายความปลอดภัยและอำนวยความสะดวกการจราจรในช่องทางรถสวน เช่น ระวังรถกลับรถ ระวังรถเลี้ยวเข้าซอยหรือเข้าบ้านพัก เป็นต้น แต่ทั้งนี้ต้องคำนึงถึงความปลอดภัยและสภาพการจราจรในขณะนั้น

2.1.4 เส้นทางเสด็จฯ มีรถวิ่งอยู่ด้านหน้าขบวนเสด็จฯ ในระยะใกล้ให้หยุดรถชิดช่องทางด้านซ้าย และเมื่อขบวนเสด็จฯ ผ่านไปแล้ว ให้อนุญาตให้รถเดินทางต่อไปได้โดยเร็ว

2.1.5 สถานีตำรวจในเขตกรุงเทพมหานครและต่างจังหวัด เมื่อมีขบวนเสด็จฯ ในเส้นทางให้พิจารณาจัดรถยนต์ "ปิดท้ายกันแซง" เพื่อป้องกันอุบัติเหตุและระวังมิให้รถแซงขบวน รับ-ส่ง สูดเขตต่อเขตพื้นที่รับผิดชอบ

2.1.6 เมื่อมีรถตกค้างบนถนนในขณะที่มีขบวนเสด็จฯ ในต่างจังหวัด ห้ามเจ้าหน้าที่ตำรวจจราจรเฝ้ารถเข้ามิดน้ำมิดน้หรือเข้าซอยโดยเด็ดขาด แต่ให้เจ้าหน้าที่ตำรวจจราจรสั่งให้ผู้ขับขี้นำรถจอดชิดขอบทางด้านซ้ายและดับเครื่องยนต์ และเมื่อขบวนเสด็จฯ ผ่านไปแล้ว ให้อนุญาตให้รถสามารถเดินทางต่อไปได้โดยเร็ว

2.1.7 เส้นทางเสด็จฯ พื้นราบมีสะพานลอยรถข้ามหรือมีทางรถข้ามพาด ให้เปิดการจราจรให้รถวิ่งได้ตามปกติ

2.1.8 สะพานลอยคนข้าม เปิดให้ประชาชนเดินข้ามได้ตามปกติและพิจารณาถึงความปลอดภัยเมื่อขบวนเสด็จฯ ผ่าน

2.1.9 หากมีการก่อสร้างบริเวณริมถนนที่จะเสด็จฯ ผ่าน ให้เครื่องจักรกลที่หมุนสายอันตรายหยุดการทำงานชั่วคราวเพื่อถวายความปลอดภัย จนกว่าขบวนเสด็จฯ จะผ่านไป

2.1.10 เมื่อเห็นว่ามิมีปริมาณรถติดสะสมมากในเส้นทางเสด็จฯ ให้เจ้าหน้าที่ตำรวจเร่งระบายนรถติดสะสมทันที เพื่อให้ประชาชนได้รับผลกระทบน้อยที่สุด

2.1.11 เส้นทางเสด็จฯ ต่างจังหวัด ให้เจ้าหน้าที่ตำรวจยื่นรายทางเท่าที่จำเป็นเพื่อรักษาความปลอดภัย

2.2 การจัดการจราจรที่เป็นเส้นทางเสด็จฯ บนทางด่วนให้ปฏิบัติ ดังนี้

2.2.1 ขบวนเสด็จฯ จากพื้นราบจะขึ้นทางด่วนแล้วมีรถที่รอจะขึ้นทางด่วน อยู่ด้านหน้าอย่างบังคับให้เปลี่ยนเส้นทาง ให้พิจารณาความปลอดภัยตามสภาพการจราจร และให้รถสามารถขึ้นไปรอบนทางด่วนได้โดยให้หยุดรอไว้ติดขอบทางด้านซ้ายและดับเครื่องยนต์ รอจนกว่าขบวนเสด็จฯ จะผ่านพ้น แล้วอนุญาตให้รถสามารถเดินทางต่อไปได้โดยเร็ว

2.2.2 ให้ใช้รถจักรยานยนต์จากโครงการจราจรตามพระราชดำริช่วยกันรถที่จะขึ้นจากช่องทางอื่นมาบนทางด่วนไว้ก่อน จนกว่าขบวนเสด็จฯ จะผ่านไปและอนุญาตให้รถสามารถเดินทางต่อไปได้โดยเร็ว

2.2.3 การจราจรคับคั่งและติดขัดบนทางด่วนให้เปิดการจราจรไว้ 1 ช่องทาง เพื่อให้ขบวนเสด็จฯ สามารถผ่านไป

2.3 การจัดการจราจรบริเวณศูนย์การค้า ที่สาธารณะ และสนามบินให้ปฏิบัติ ดังนี้

2.3.1 ในกรณีที่เสด็จฯอย่างเป็นทางการ ให้ปิดกั้นพื้นที่เท่าที่จำเป็นเพื่อถวายความปลอดภัยตามลักษณะงานเท่านั้น

2.3.2 ให้มีการเน้นย้ำการปฏิบัติ ณ ที่หมายโดยเฉพาะ เช่น บริเวณทางเข้า-ออก ให้ปิดกั้นในช่วงเวลาก่อนเสด็จฯ เพียงเล็กน้อยเท่านั้น

2.3.3 ตามที่หมายต่างๆ ภายในอาคารหรือที่สาธารณะ ให้ประสานกับพนักงานรักษาความปลอดภัยสถานที่ มิให้ไล่ประชาชนออกจากบริเวณหรือปิดประตูทางเข้า-ออก บันไดเลื่อน ลิฟต์ ในสถานที่เหล่านั้น ตลอดจนห้ามสั่งให้ประชาชนเปิดประตูหน้าต่างของอาคารบ้านและร้านค้าที่ใกล้กับที่จะเสด็จพระราชดำเนิน ปล่อยให้ประชาชนใช้ชีวิตประจำวันไปตามปกติ เพียงแต่ระมัดระวังอย่าให้คนเข้าไปชิดพระองค์เท่านั้น

2.4 ขบวนเสด็จฯ ที่ไม่มีนายตำรวจราชสำนักประจำหรือเจ้าหน้าที่รับผิดชอบประจำขบวน ให้แต่ละขบวนส่งรายชื่อเจ้าหน้าที่ผู้ปฏิบัติให้สำนักงานนายตำรวจราชสำนักประจำทราบ เพื่อกำหนดแนวทางในการปฏิบัติ

2.5 ให้ผู้ปฏิบัติหน้าที่ในขบวนเสด็จฯ (ราชองครักษ์ประจำ นายตำรวจราชสำนักประจำหน่วยแยก รักษาความปลอดภัยบุคคลสำคัญ ประจำกรมราชองครักษ์หรือเจ้าหน้าที่ที่เกี่ยวข้องอื่น) ประสานงานและบริหารจัดการเวลาตามขั้นตอนและตรงตามข้อเท็จจริงอย่างใกล้ชิดกับผู้รับผิดชอบในเส้นทางเสด็จฯ เพื่อมิให้ปิดกั้นการสัญจรและเปิดการจราจรก่อนการเสด็จฯ เป็นเวลานาน

2.6 ขบวนเสด็จฯ ที่เป็นส่วนพระองค์ ขอให้พิจารณาใช้รถตู้ หรือใช้รถยนต์สำหรับผู้ตามเสด็จฯ เพื่อทำให้ขบวนสั้นลงและให้รถยนต์ที่ติดค้างในเส้นทางเสด็จฯ หยุดรอดชิดช่องทางซ้าย โดยไม่ต้องเปิดการจราจร และให้เจ้าหน้าที่สำรวจยืนตามรายทางเท่าที่จำเป็นเท่านั้น เพื่อรักษาความปลอดภัย

3. วิธีการอำนวยความสะดวกจราจรให้ปฏิบัติ ดังนี้

3.1 ในเขตกรุงเทพมหานครและปริมณฑล ใช้รถจักรยานยนต์ตำรวจนำขบวน และสามารถปิดกั้นรถตามทางร่วมทางแยกได้

3.2 ในเขตต่างจังหวัด ใช้รถยนต์เบิกทางเพื่อประชาสัมพันธ์ให้รถจอดชิดข้างทางด้านซ้ายก่อนขบวนเสด็จฯ ถึง ใช้เวลาไม่เกิน 5 นาที เพื่อไม่ต้องเปิดการจราจรนาน

คณะกรรมการอำนวยความสะดวกจราจรในการเสด็จพระราชดำเนิน

20 มกราคม 2553

2.1 การจัดการจราจรที่เป็น เส้นทางเสด็จฯ พิษณุ

2.1.1

ขบวนเสด็จฯ ผ่านถนนที่มีช่องทางคู่ขนานให้รถวิ่งในช่องทางคู่ขนานได้ตามปกติ



การจัดการจราจรบริเวณสี่แยกตามนโยบายข้อ 2.1.1

ถนนที่มีช่องทางคู่ขนานให้รถวิ่งในช่องทางคู่ขนาน ในช่องทางที่ไม่เกี่ยวข้องกับขบวนเสด็จฯ ได้ตามปกติ



2.1.2



ถนนที่ไม่มีช่องทางคู่ขนาน จะมีเกาะกลางถนน หรือไม่มีเกาะกลางถนนก็ตาม และมีช่องทางเดินรถในทิศทางเดียวกัน ตั้งแต่ 2 ช่องทางขึ้นไป ให้เปิดการจราจรให้รถวิ่งสวนกับขบวนเสด็จฯ ได้ตามปกติ แต่ไม่อนุญาตให้รถที่วิ่งสวนใช้สัญญาณไฟวิบวับ ยกเว้นรถพยาบาลที่มีผู้ป่วยฉุกเฉิน



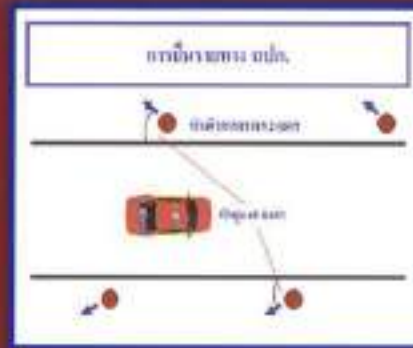
การจัดการจราจรบริเวณสี่แยกถนนนโยบายข้อ 2.1.2

ถนนที่ไม่มีช่องทางคู่ขนาน จะมีเกาะกลางถนน หรือไม่มีเกาะกลางถนนก็ตาม และมีช่องทางเดินรถในทิศทางเดียวกัน ตั้งแต่ 2 ช่องทางขึ้นไป ให้เปิดการจราจรในช่องทางที่ไม่เกี่ยวข้องกับขบวนเสด็จฯ ให้รถวิ่งสวนกับขบวนเสด็จฯ ได้ตามปกติ

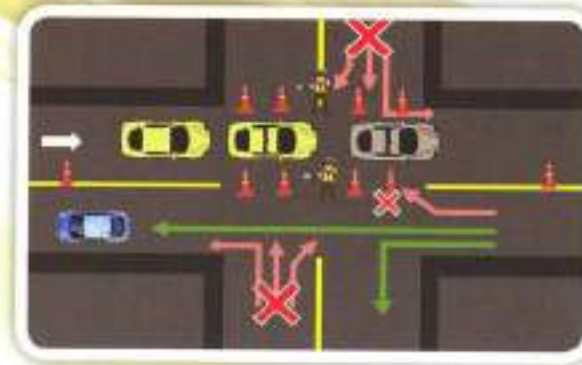


2.1.3

ถนนที่ไม่มีเกาะกลางถนน แต่ละฝั่งมีช่องทางเดินรถสวนกันได้เพียงช่องเดียว ฝั่งตรงข้ามไม่ต้องปิดการจราจร แต่ให้จัดเจ้าหน้าที่ตำรวจวางความปลอดภัยและอำนวยความสะดวกการจราจรในช่องทางรถสวน เช่น ระวังการกลับรถ ระวังรถเลี้ยวเข้าซอยหรือเข้าบ้านพัก เป็นต้น แต่ทั้งนี้ต้องคำนึงถึงความปลอดภัยและสภาพการจราจรในขณะนั้น



การจัดการจราจรบริเวณสี่แยกตามนโยบายข้อ 2.1.3



ถนนที่ไม่มีเกาะกลางถนน แต่ละฝั่งมีช่องทางเดินรถสวนกันได้เพียงช่องเดียว ฝั่งตรงข้ามที่ไม่เกี่ยวข้องกับขบวนเสด็จฯ ไม่ต้องปิดการจราจร แต่ให้จัดเจ้าหน้าที่ตำรวจวางความปลอดภัยและอำนวยความสะดวกการจราจรในช่องทางรถสวน



2.1.4

เส้นทางเสด็จฯ มีรถวิ่งอยู่ด้านหน้าขบวนเสด็จฯ ในระยะใกล้ให้หยุดรถชิดช่องทางด้านซ้าย และเมื่อขบวนเสด็จฯ ผ่านไปแล้ว ให้อนุญาตให้รถเดินทางต่อไปได้โดยเร็ว



2.1.5

สถานีตำรวจในเขตกรุงเทพมหานครและต่างจังหวัด เมื่อมีขบวนเสด็จฯ ในเส้นทางให้พิจารณาจัดรถยนต์ "ปิดท้ายกันแซง" เพื่อป้องกันอุบัติเหตุและระวังมิให้รถสวนแซงขบวนรับ-ส่ง ชุดเขตพื้นที่รับผิดชอบ



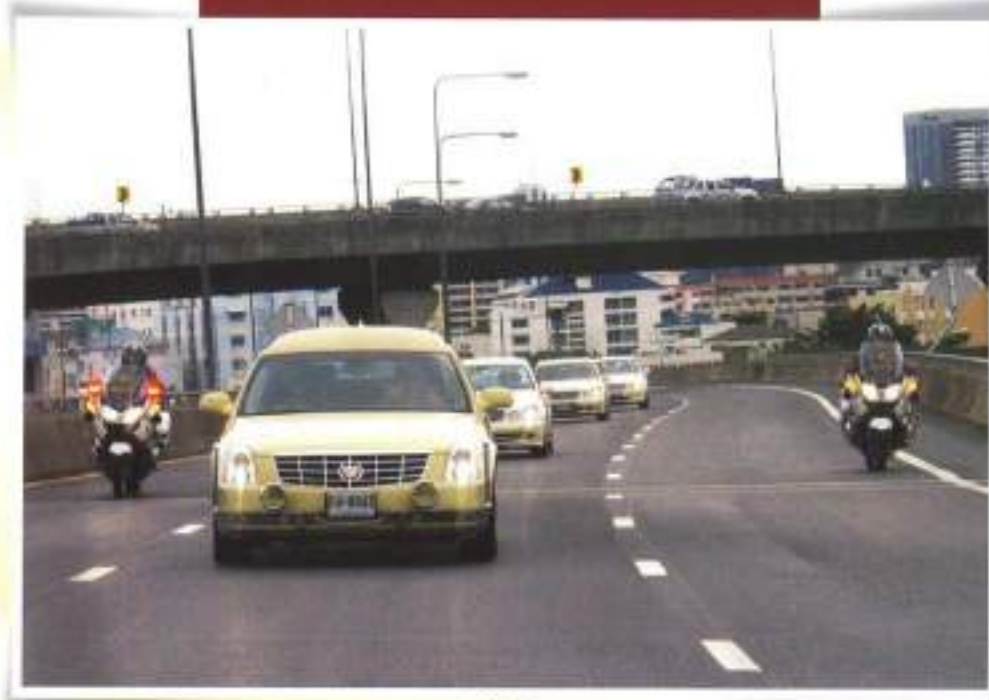
2.1.6

เมื่อมีรถตกค้างบนถนนในขณะที่ยานเสด็จฯ ในต่างจังหวัด ท้าวจหน้าหน้าที่ตำรวจจราจรใส่รถเข้ามีน้ำมันหรือเข้าซอยโดยเด็ดขาด แต่ให้เจ้าหน้าที่ตำรวจจราจรสั่งให้ผู้ขับขี่นำรถจอดชิดขอบทางด้านซ้ายและดับเครื่องยนต์ และเมื่อขบวนเสด็จฯ ผ่านไปแล้วให้อนุญาตให้รถสามารถเดินทางต่อไปได้โดยเร็ว



2.1.7

เส้นทางเสด็จฯ พื้นราบมีสะพานลอยรถข้ามหรือมีทางรถข้ามพาดให้เปิดการจราจรให้รถวิ่งได้ตามปกติ



2.1.8

สะพานลอยคนข้าม เปิดให้ประชาชนเดินข้าม
ได้ตามปกติและพิจารณาถึงความปลอดภัยเมื่อ
ขบวนเสด็จฯ ผ่าน



2.1.9

หากมีการก่อสร้างบริเวณริมถนนที่จะเสด็จฯ
ผ่านให้เครื่องจักรกลที่หมุนสายอันตรายหยุดการทำงาน
ชั่วคราว เพื่อถวายความปลอดภัย จนกว่าขบวนเสด็จฯ
จะผ่านไป



2.1.10

เมื่อเห็นว่ามึปริมาณรถติดสะสมมากในเส้นทาง
เสด็จฯ ให้เจ้าหน้าที่ตำรวจเร่งระบายนรถติดสะสม
ทันที เพื่อให้ประชาชนได้รับผลกระทบน้อยที่สุด



2.1.11

เส้นทางเสด็จฯ ต่างจังหวัด ให้เจ้าหน้าที่ตำรวจ
ยืนจายทางเท่าที่จำเป็นเพื่อรักษาความปลอดภัย



2.2 การจัดการจราจรที่เป็น เส้นทางเสด็จฯ บนทางด่วน

2.2.1

ขบวนเสด็จฯ จากพื้นราบจะขึ้นทางด่วนแล้วมีรถที่รอจะขึ้นทางด่วนอยู่ด้านหน้าอย่าบังคับให้เปลี่ยนเส้นทาง ให้พิจารณาความปลอดภัยตามสภาพการจราจรและให้รถสามารถขึ้นไปรอบนทางด่วนได้ โดยให้หยุดไว้ชิดขอบทางด้านซ้ายและดับเครื่องยนต์รองจนกว่าขบวนเสด็จฯ จะผ่านพ้น แล้วอนุญาตให้รถสามารถเดินทางต่อไปได้โดยเร็ว



2.2.2

ให้ใช้รถจักรยานยนต์จากโครงการจราจรตามพระราชดำริช่วยกันรถที่จะขึ้นจากช่องทางอื่นมาบนทางด่วนไว้ก่อน จนกว่าขบวนเสด็จฯ จะผ่านไปและอนุญาตให้รถสามารถเดินทางต่อไปได้โดยเร็ว



2.2.3

การจราจรคับคั่งและติดขัดบนทางด่วนให้เปิดการจราจรไว้ 1 ช่องทางเพื่อให้ขบวนเสด็จฯ สามารถผ่านได้



2.3 การจัดการจราจรบริเวณ ศูนย์การค้า ที่สาธารณะ และสนามบิน

2.3.1

ในกรณีที่เสด็จอย่างเป็นทางการ ให้ปิดกั้นพื้นที่เข้าที่
จำเป็นเพื่ออำนวยความสะดวกตามลักษณะงาน เท่านั้น



ให้มีการเน้นย้ำการปฏิบัติ ณ ที่หมายโดยเฉพาะ เช่น
บริเวณทางเข้า-ออก ให้ปิดกั้นในช่วงเวลาก่อนเสด็จฯ เพียง
เล็กน้อยเท่านั้น

2.3.2

2.3.3

ตามที่หมายต่างๆ ภายในอาคารหรือที่สาธารณะ ให้ประสานกับพนักงานรักษา
ความปลอดภัยสถานที่ มิให้ไล่ประชาชนออกจากบริเวณหรือเปิดประตูทางเข้า-ออก
บันไดเลื่อน ลิฟต์ ในสถานที่เหล่านั้น ตลอดจนห้ามสิ่งให้ประชาชนบิดประตูหน้าต่าง
ของอาคารบ้านและร้านค้าที่ใกล้กับที่จะเสด็จพระราชดำเนิน ปลอ่ดให้ประชาชนใช้ชีวิต
ประจำวันไปตามปกติ เพียงแต่ระมัดระวังอย่าให้คนเข้าไปชิดพระองค์เท่านั้น



**แนวทางปฏิบัติสำหรับนายตำรวจราชสำนักประจำ
และหรือผู้ควบคุมขบวน กับเจ้าหน้าที่ตำรวจที่รับผิดชอบเส้นทาง
และที่หมายเสด็จพระราชดำเนิน ในการปฏิบัติตามนโยบาย
คณะกรรมการอำนวยการจราจรในการเสด็จพระราชดำเนิน**

- ประสานรายละเอียดในการเสด็จพระราชดำเนินที่เกี่ยวข้องกับเส้นทาง และที่หมายเสด็จพระราชดำเนิน เพื่อแจ้งส่วนที่เกี่ยวข้องทราบ
- ตรวจสอบสภาพการจราจรอย่างต่อเนื่อง
- รายงานสภาพการจราจรและข้อควรปฏิบัติตามข้อเท็จจริง
- ประสานส่วนที่เกี่ยวข้อง เพื่อปฏิบัติให้เป็นไปตามพระราชประสงค์และนโยบาย คณะกรรมการอำนวยการจราจรในการเสด็จพระราชดำเนิน
- การปิดกั้นการจราจรในเส้นทางเสด็จพระราชดำเนิน ให้พิจารณาตาม ข้อเท็จจริงและสภาพการจราจรในขณะนั้น โดยมีผลกระทบต่อประชาชน น้อยที่สุด
- เมื่อมีการเปลี่ยนแปลงเวลา หรือที่หมายเสด็จพระราชดำเนิน ให้นายตำรวจ ราชสำนักประจำ หรือผู้ควบคุมขบวนแจ้งให้เจ้าหน้าที่ตำรวจที่รับผิดชอบ เส้นทาง และที่หมายเสด็จพระราชดำเนินทราบ
- กรณีขบวนเสด็จพระราชดำเนินสวนกันหรือตัดกัน ให้นายตำรวจราชสำนัก ประจำหรือผู้ควบคุมขบวน พิจารณาหยุดขบวนหรือชะลอความเร็วแล้วแต่ กรณี เพื่อถวายพระเกียรติแก่ขบวนเสด็จพระราชดำเนินที่มีพระอิสริยยศ สูงกว่า

คำสั่งสำนักราชเลขาธิการ

ที่ ๘/๒๕๕๕

เรื่อง แต่งตั้งคณะกรรมการอำนวยการจราจรในการเสด็จพระราชดำเนิน

ตามคำสั่งสำนักราชเลขาธิการ ที่ ๑๑/๒๕๕๕ ลงวันที่ ๓ ธันวาคม ๒๕๕๕ เรื่อง แต่งตั้ง คณะกรรมการอำนวยการจราจรในการเสด็จพระราชดำเนิน เพื่อกำกับดูแลและกำหนดนโยบายในการอำนวยความสะดวก และความปลอดภัยด้านการจราจรในการเสด็จพระราชดำเนิน โดยมีวัตถุประสงค์เพื่ออำนวยความสะดวก และความปลอดภัยด้านการจราจร ไม่ทำให้ประชาชนได้รับความเดือดร้อน หรือให้ได้รับผลกระทบน้อยที่สุด และ เพื่อสนับสนุนให้เจ้าหน้าที่ผู้ปฏิบัติงานสามารถปฏิบัติหน้าที่ได้อย่างมีประสิทธิภาพ ทั้งในด้านงบประมาณ จำนวน เจ้าหน้าที่ผู้ปฏิบัติงาน อุปกรณ์เครื่องมือเครื่องใช้ที่จำเป็น ตลอดจนสวัสดิการ และสิทธิกำลังพลด้านต่าง ๆ นั้น

เพื่อให้การดำเนินการของคณะกรรมการอำนวยการจราจรในการเสด็จพระราชดำเนิน เป็นไปตาม นโยบายและแนวทางปฏิบัติที่กำหนดไว้ อาศัยอำนาจตามข้อ ๑ (๖) กฎกระทรวงแบ่งส่วนราชการสำนักราชเลขาธิการ พ.ศ.๒๕๕๓ จึงให้ยกเลิกคำสั่งสำนักราชเลขาธิการ ที่ ๑๑/๒๕๕๕ ลงวันที่ ๓ ธันวาคม ๒๕๕๕ และให้ดำเนินการดังนี้

๑. แต่งตั้ง "คณะกรรมการอำนวยการจราจรในการเสด็จพระราชดำเนิน" ซึ่งมีองค์ประกอบ คณะกรรมการ ดังนี้

๑.๑	ราชเลขาธิการ (นายลาลา สารสิน)	ประธาน
๑.๒	รองเลขาธิการพระราชวัง (นายจิรายุ อิศรางกูร ณ อยุธยา)	รองประธาน
๑.๓	รองสมุหราชองครักษ์ (พลเอก วิเศษ คงอุทัยกุล)	รองประธาน
๑.๔	รองราชเลขาธิการ (นายกฤษณ์ กาญจนบุญชู)	กรรมการ
๑.๕	รองราชเลขาธิการในพระองค์สมเด็จพระบรมราชินีนาถ (ท่านผู้หญิงจตุรจิตต์ พิษยะ)	กรรมการ
๑.๖	ราชเลขาธิการในพระองค์สมเด็จพระบรมโอรสาธิราชฯ สยามมกุฎราชกุมาร (พลอากาศเอก สติธทรัพย์ สุขวัฒน์)	กรรมการ
๑.๗	ราชเลขาธิการในพระองค์สมเด็จพระเทพรัตนราชสุดาฯ สยามบรมราชกุมารี (คุณหญิงอารยา พิบูลชนรินทร์)	กรรมการ
๑.๘	ผู้อำนวยการกองงานในพระองค์สมเด็จพระเจ้าลูกเธอ เจ้าฟ้าจุฬาภรณวลัยลักษณ์ อัครราชกุมารี (นางรสกร พิณศักดิ์ภิญโญ)	กรรมการ
๑.๙	รองราชเลขาธิการ (คุณจันทนิ ธีรวัจน์)	กรรมการ
	กำกับดูแลกองงานในพระองค์ พระเจ้าวรวงศ์เธอ พระองค์เจ้าโสมสวลี พระวรราชทินนิตถามาตุ	

/๑.๑๐ ที่ปรึกษา

- ๑.๑๐ ที่ปรึกษาฝ่ายกิจการพิเศษ สำนักพระราชวัง (นายโฆนากูส วัชโรทัย) กรรมการ
กำกับดูแลงานในพุทธศาสนาของมหาลิขิตราชภัฏราชภัฏภูมิปัญญาสงฆ์
- ๑.๑๑ ปลัดกระทรวงมหาดไทย กรรมการ
- ๑.๑๒ ผู้บัญชาการตำรวจแห่งชาติ กรรมการ
- ๑.๑๓ ปลัดกรุงเทพมหานคร กรรมการ
- ๑.๑๔ พลตำรวจเอก วุฒิชัย ทิวทอง กรรมการ
- ๑.๑๕ หัวหน้ากองตำรวจราชสำนักประจำ กรรมการ
- ๑.๑๖ ผู้บัญชาการ สำนักงานนายตำรวจราชสำนักประจำ กรรมการ
- ๑.๑๗ หัวหน้าหน่วยรักษาความปลอดภัยบุคคลสำคัญ ประจำกรมราชองครักษ์ กรรมการ
- ๑.๑๘ รองราชเลขาธิการ (คุณจันทน์ ธนวิทย์) กรรมการและเลขานุการ
- ๑.๑๙ รองราชเลขาธิการ (นายสินทรัพย์ จันทร์ กุลาพันธ์) กรรมการและผู้ช่วยเลขานุการ
- ๑.๒๐ รองหัวหน้ากองตำรวจราชสำนักประจำ (พลตำรวจโท ไชโรจน์ อภิตยกุล) กรรมการและผู้ช่วยเลขานุการ
- ๑.๒๑ รองผู้อำนวยการ สำนักงานนโยบายและแผน กรมราชองครักษ์ กรรมการและผู้ช่วยเลขานุการ (พลโท อธิวิทย์ ราชบัณฑิต)

๒. ยานาเจ้าหน้าที่ของคณะกรรมการอำนาจการจราจรในการเสด็จพระราชดำเนิน

๒.๓ กำกับดูแลและกำหนดนโยบายและแผนภาพปฏิบัติในการถวายความปลอดภัยและควบคุมดูแลความปลอดภัยในการจราจรในการเสด็จพระราชดำเนิน

๒.๒ สนับสนุนงบประมาณ เครื่องมือ เครื่องใช้ ในการปฏิบัติหน้าที่

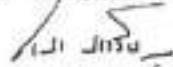
๒.๓ เมื่อมีปัญหาหรืออุปสรรคใด ๆ เกิดขึ้น ต้องดำเนินการแก้ไขปัญหานั้น

๒.๔ สวัสดิการและค่าจ้างให้แก่ผู้ปฏิบัติหน้าที่ ตลอดจนดูแลและช่วยเหลือกรณีประสบอุบัติเหตุ (บาดเจ็บ/เสียชีวิต) จากกรปฏิบัติหน้าที่

๒.๕ แต่งตั้งคณะกรรมการติดตามและประสานงานการจราจรในการเสด็จพระราชดำเนิน และคณะกรรมการชุดอื่น ๆ ที่เกี่ยวข้อง

ทั้งนี้ ตั้งแต่วันที่ ๑๖ กันยายน ๒๕๖๕

ถึง ณ วันที่ ๑๐ กุมภาพันธ์ พ.ศ. ๒๕๖๕



(นายสาธา สาธิติน)

ราชเลขาธิการ

ประธานคณะกรรมการอำนาจการจราจรในการเสด็จพระราชดำเนิน



คำสั่งกรมราชองครักษ์
ที่ ๖๖ ๒๕๖๕

เรื่อง แต่งตั้งคณะกรรมการติดตามและประสานงานการจราจรในขบวนเสด็จพระราชดำเนิน

ตามที่พระราชบัญญัติ ว่าด้วยการรักษาความปลอดภัยสำหรับองค์พระมหากษัตริย์ พระราชินี พระรัชทายาท ผู้ดำรงตำแหน่งพระองค์ พระบรมวงศานุวงศ์ ผู้แทนพระองค์ และพระราชาคณะชั้นราช พ.ศ.๒๕๕๘ ระเบียบกรมราชองครักษ์ ว่าด้วยการรักษาความปลอดภัยในขบวนเสด็จพระราชดำเนินโดยรอบองค์ พ.ศ.๒๕๖๒ และระเบียบสำนักงานตำรวจแห่งชาติ ว่าด้วยการรักษาความปลอดภัยสำหรับองค์พระบาทสมเด็จพระวชิรเกล้าเจ้าอยู่หัว พ.ศ.๒๕๖๒ ระเบียบกรมราชองครักษ์ ว่าด้วยการรักษาความปลอดภัยสำหรับองค์พระบาทสมเด็จพระวชิรเกล้าเจ้าอยู่หัว พ.ศ.๒๕๖๒ กำหนดให้คณะกรรมการปฏิบัติหน้าที่ในการรักษาความปลอดภัย ๖ ไร่ ๖ วัน มี

เพื่อปฏิบัติการปฏิบัติหน้าที่ของหน่วยงานที่เกี่ยวข้องกับการถวายความปลอดภัยและอำนวยความสะดวกด้านการจราจรในขบวนเสด็จพระราชดำเนิน เป็นไปอย่างมีประสิทธิภาพ สมพระเกียรติ มีผลกระทบ ต่อประชาชน ที่สัญจรไปมาในท้องที่ และเพื่อเป็นการสนับสนุนให้เจ้าหน้าที่ผู้ปฏิบัติงานสามารถปฏิบัติหน้าที่ได้อย่างมีประสิทธิภาพ ทั้งในด้านการประสาน จำนวนเจ้าหน้าที่ผู้ปฏิบัติงาน อุปกรณ์เครื่องมือเครื่องใช้ที่จำเป็น ตลอดจนสวัสดิการ และเงินค่าตอบแทนต่าง ๆ ของอำนาจกรมราชองครักษ์ว่าด้วยการรักษาความปลอดภัยสำหรับองค์พระมหากษัตริย์ พระราชินี พระรัชทายาท ผู้ดำรงตำแหน่งพระองค์ พระบรมวงศานุวงศ์ ผู้แทนพระองค์ และพระราชาคณะชั้นราช พ.ศ.๒๕๖๕ จึงโปรดเกล้าฯ ดำเนินการราชองครักษ์ ที่ ๒๖๒๕๖๕ ลง ๒๒ กรกฎาคม ๒๕๖๕ หรือตามที่คณะกรรมการชุดใหม่

๑. แต่งตั้ง "คณะกรรมการติดตามและประสานงานการจราจรในขบวนเสด็จพระราชดำเนิน" ใ้ชื่อย่อว่า "ศพ.จร." มีองค์ประกอบคณะกรรมการตาม ๙ ดังนี้

- ๑.๑ พล.ต.วิเศษ คงอุทัยกุล เป็นประธาน
- ๑.๒ พล.ต.สนธิ์ สอนิธิพันธ์ เป็นรองประธาน ๑
- ๑.๓ พล.ต.พรศักดิ์ กษัตริย์ธำรง เป็นรองประธาน ๒
- ๑.๔ ปลัดกระทรวงมหาดไทยผู้แทน เป็นกรรมการ
- ๑.๕ ผู้บัญชาการตำรวจแห่งชาติผู้แทน เป็นกรรมการ
- ๑.๖ หัวหน้ากองตำรวจราชสำนักประจำ เป็นกรรมการ
- ๑.๗ เลขาธิการกรมราชองครักษ์ เป็นกรรมการ
- ๑.๘ หัวหน้าฝ่ายบริหารในพระองค์ สมเด็จพระนางเจ้าสิริกิติ์ พระบรมราชินีนาถ เป็นกรรมการ

๑.๙ ผู้ชำนาญการ

- ๑.๘ ผู้สื่อข่าวการเมืองการของสหกิจกับสื่อมวลชนของสหกิจ เป็นกรรมการ
- ๑.๑๐ ผู้สื่อข่าวการเมือง โอบายนธรมเสน กรมราชองครักษ์ เป็นกรรมการ
- ๑.๑๑ ปลัดกระทรวงมหาดไทย / ผู้แทน เป็นกรรมการ
- ๑.๑๒ รองผู้ว่าการสำนักงานกรมการปกครอง กระทรวงมหาดไทย กรมราชองครักษ์ เป็นกรรมการ
- ๑.๑๓ ผู้บัญชาการ สำนักงานนายตำรวจราชสำนักประจำ เป็นกรรมการ
- ๑.๑๔ ผู้บัญชาการ กองบัญชาการตำรวจนครบาล เป็นกรรมการ
- ๑.๑๕ ผู้บัญชาการ กองบัญชาการตำรวจชนบท เป็นกรรมการ
- ๑.๑๖ ผู้บัญชาการ ตำรวจภูธรภาค ๑ เป็นกรรมการ
- ๑.๑๗ ผู้บัญชาการ ตำรวจภูธรภาค ๒ เป็นกรรมการ
- ๑.๑๘ ผู้บัญชาการ ตำรวจภูธรภาค ๓ เป็นกรรมการ
- ๑.๑๙ ผู้ทรงคุณวุฒิพิเศษ กรมราชองครักษ์ (พลโท สุทธิชัย หยุ่นชยาภรณ์) เป็นกรรมการ
- ๑.๒๐ หัวหน้าสำนักงานนายตำรวจราชสำนักประจำ สบส เป็นกรรมการ
- ๑.๒๑ ผู้บังคับการ กองบังคับการตำรวจจราจร เป็นกรรมการ
- ๑.๒๒ ผู้บังคับการ กองบังคับการตำรวจทางหลวง เป็นกรรมการ
- ๑.๒๓ ผู้บังคับการ กองบังคับการตำรวจชนบทและกวดขันผู้ชน เป็นกรรมการ
- ๑.๒๔ ผู้แทนหน่วยงาน สภ. พว.พลเอกฉัตรชัยสุภักดิ์ ผู้บัญชาการตำรวจราชองครักษ์ เป็นกรรมการ
- ๑.๒๕ รองผู้ว่าราชการ สำนักนายโอบายนธรมเสน กรมราชองครักษ์ เป็นกรรมการ และเลขานุการ
- ๑.๒๖ ผู้อำนวยการกองพุทธการ สำนักนายโอบายนธรมเสน กรมราชองครักษ์ เป็นกรรมการ และผู้ช่วยเลขานุการ
- ๑.๒๗ ผู้อำนวยการกองการสื่อสารและสารสัมพันธ์ สำนักนายโอบายนธรมเสน กรมราชองครักษ์ เป็นกรรมการ และผู้ช่วยเลขานุการ
- ๑.๒๘ ผู้กำกับการฝ่ายแผนการยุทธการพลเอกฉัตรชัยสุภักดิ์ กองบังคับการ ตำรวจการตำรวจพลเอกฉัตรชัยสุภักดิ์ กรมราชองครักษ์ เป็นกรรมการ และผู้ช่วยเลขานุการประจำ

๒. หน้าที่ของคณะกรรมการติดตามและประสานงานตำรวจจราจรในชุมชนเขตจังหวัดพระนคร

๒.๑ ควบคุม สำนักงานตำรวจ ประสานงาน กับหัวหน้ากองปฏิบัติกิจงานของศูนย์ประสานงานด้านการจราจรในชุมชนเขต ๔ (สำนักงาน โปศ สำนักงานตำรวจแห่งชาติ) ให้เป็นไปตามนโยบายการปฏิบัติด้านจราจรเกี่ยวกับชุมชนเขตจังหวัดพระนคร สำนักการจราจรและขนส่ง กรุงเทพมหานคร สำนักงานตำรวจจราจรเกี่ยวกับชุมชนเขตจังหวัดพระนคร สำนักงานกหนด

๒.๒ ดำเนินการ ติดตาม แก้ไขปัญหาที่เกี่ยวกับจราจรในเขตกรุงเทพมหานครในชุมชนเขต ๔ ตามมาตรการที่กำหนด โดยการจัดประชุมประจำเดือน เพื่อสรุปปัญหาและเสนอแนะแนวทางการแก้ไข

ตลอดจน...


ตลอดจนการเสนอแนะความดีความชอบผู้ปกครองเครือญาติที่ขึ้นเป็นคณะกรรมการตำรวจจราจรในชุมชนเขตจังหวัดพระนคร

๒.๓ ติดตาม แก้ไข และให้ความช่วยเหลือแก่เจ้าหน้าที่ผู้ปฏิบัติงานที่อาจเกิดผลกระทบต่อการปฏิบัติหน้าที่ที่คณะกรรมการที่คณะกรรมการดำเนินการจราจร ในชุมชนเขตจังหวัดพระนครกำหนด

๒.๔ รายงานผลการดำเนินงาน ให้คณะกรรมการตำรวจจราจรในชุมชนเขตจังหวัดพระนคร ดำเนินการระดมเจ้าหน้าที่กำหนด

ทั้งนี้ ตั้งแต่บัดนี้เป็นต้นไป

นี้ ณ วันที่ ๒๗ ตุลาคม พ.ศ. ๒๕๕๓

พลเอก 
(นายตำรวจ สภ.ก.ป.)
บัญชาการของครักษ์



คำที่สำนักงานตำรวจแห่งชาติ

ที่ ๑๓๓ /๒๕๕๔

เรื่อง แต่งตั้งคณะกรรมการผู้ปฏิบัติการปฏิบัติหน้าที่ในการถวายความสัตถุ์คานการจราจร
ในการเสด็จพระราชดำเนิน (เป็นการส่วนพระองค์) สำนักงานตำรวจแห่งชาติ

ด้วยในการประชุมศูนย์ประสานงานคานการจราจรในการเสด็จพระราชดำเนิน สำนักงานตำรวจ
แห่งชาติ ครั้งที่ ๒/๒๕๕๔ เมื่อวันที่ ๒๓ กุมภาพันธ์ ๒๕๕๔ ที่ประชุมได้มีมติให้ให้ทำผู้ปฏิบัติการปฏิบัติหน้าที่ในการ
ถวายความสัตถุ์คานการจราจรในการเสด็จพระราชดำเนิน (เป็นการส่วนพระองค์) เพื่อใช้เป็นผู้อนุ้ปฏิบัติการปฏิบัติหน้าที่

ดังนั้นเพื่อให้เกิดการจัดทำผู้ปฏิบัติการปฏิบัติหน้าที่ในการถวายความสัตถุ์คานการจราจรในการเสด็จ
พระราชดำเนิน (เป็นการส่วนพระองค์) เป็นไปด้วยความเรียบร้อย บรรลุเป้าหมายกำหนด จึงแต่งตั้งคณะกรรมการผู้
ปฏิบัติการปฏิบัติหน้าที่ในการถวายความสัตถุ์คานการจราจรในการเสด็จพระราชดำเนิน (เป็นการส่วนพระองค์)
โดยมีองค์ประกอบและอำนาจหน้าที่ ดังนี้

องค์ประกอบ

- | | |
|--|-----------------------|
| ๑) รองผู้บัญชาการตำรวจภูธรภาค ๑ (รับผิดชอบงานคานการจราจร) | หัวหน้ากองคานการจราจร |
| ๒) รองผู้บัญชาการตำรวจภูธรภาค ๒ (รับผิดชอบงานคานการจราจร) | กองคานการจราจร |
| ๓) รองผู้บัญชาการตำรวจภูธรภาค ๕ (รับผิดชอบงานคานการจราจร) | กองคานการจราจร |
| ๔) รองผู้บัญชาการตำรวจนครบาล (รับผิดชอบงานคานการจราจร) | กองคานการจราจร |
| ๕) รองผู้บัญชาการตำรวจสอบสวนกลาง (รับผิดชอบงานคานการจราจร) | กองคานการจราจร |
| ๖) รองผู้บัญชาการสำนักงานกานการจราจรสำนักประจำ (ที่มีรับผิดชอบงาน) | กองคานการจราจร |
| ๗) พลตำรวจตรี ยรรณพพนธ์ ชาติฉัตร รองผู้บัญชาการตำรวจภูธรภาค ๔ | กองคานการจราจร |
| ๘) ผู้กำกับการกลุ่มกานการจราจร กองแผนกงานกานการจราจร | กองคานการจราจร |
| ๙) เจ้าหน้าที่ฝ่ายคานการจราจรตำรวจภูธรภาค ๑ (ที่มีรับผิดชอบงาน) | กองคานการจราจร |

๕

อำนาจหน้าที่

คานการการจัดทำผู้ปฏิบัติการปฏิบัติหน้าที่ในการถวายความสัตถุ์คานการจราจรในการเสด็จ
พระราชดำเนิน (เป็นการส่วนพระองค์) โดยยึดถือขอบายและแนวทางการปฏิบัติในการถวายความสัตถุ์คานการจราจร
ในการเสด็จพระราชดำเนิน (เป็นการส่วนพระองค์) เป็นหลักในการคานการดำเนินงาน

ทั้งนี้ ตั้งแต่วันที่นี้เป็นต้นไปจนเสร็จสิ้นการคานการดำเนินงาน

สั่ง ณ วันที่ ๒๔ กุมภาพันธ์ พ.ศ. ๒๕๕๔

พลตำรวจเอก

(วุฒิ พันธ์)

รองผู้บัญชาการตำรวจแห่งชาติ

(ผู้อำนวยการศูนย์ประสานงานคานการจราจรในการเสด็จพระราชดำเนิน
สำนักงานตำรวจแห่งชาติ)



คำสั่ง คณะกรรมาธิการผู้ถือการปฏิบัติหน้าที่ในกรณีความสะอาดด้านการจราจร
ในการเลือกตั้งพระราชอำนาจ (เป็นการส่วนพระองค์) สำนักงานเลขาธิการแห่งชาติ
ที่ ๑ /๒๕๖๔

เรื่อง แต่งตั้งคณะกรรมการ สำหรับการจัดทำคู่มือการปฏิบัติหน้าที่ในกรณีความสะอาดด้านการจราจร
ในการเลือกตั้งพระราชอำนาจ (เป็นการส่วนพระองค์) สำนักงานเลขาธิการแห่งชาติ

ตามคำสั่งสำนักงานเลขาธิการแห่งชาติ ที่ ๑๓๑/๒๕๖๔ ลงวันที่ ๒๗ กุมภาพันธ์ ๒๕๖๔ เรื่อง แต่งตั้ง
คณะกรรมการผู้ถือการปฏิบัติหน้าที่ในกรณีความสะอาดด้านการจราจร ในการเลือกตั้งพระราชอำนาจ
(เป็นการส่วนพระองค์) สำนักงานเลขาธิการแห่งชาติ ได้แต่งตั้งให้รองผู้บัญชาการตำรวจภูธรภาค ๑ (เจตพัฒน์
ด้านสารจราจร) เป็นหัวหน้าคณะกรรมการ ในการจัดทำคู่มือการปฏิบัติหน้าที่ในกรณีความสะอาดด้านการจราจร
ในการเลือกตั้งพระราชอำนาจ (เป็นการส่วนพระองค์) เพื่อให้ปฏิบัติหน้าที่

เพื่อให้การจัดทำคู่มือการปฏิบัติหน้าที่ในกรณีความสะอาดด้านการจราจร ในการเลือกตั้ง
พระราชอำนาจ (เป็นการส่วนพระองค์) เป็นไปด้วยความเรียบร้อย บรรลุเป้าหมายยิ่งขึ้น ในคำสั่ง
คณะกรรมการสำหรับการจัดทำคู่มือการปฏิบัติหน้าที่ในกรณีความสะอาดด้านการจราจร ในการเลือกตั้ง
พระราชอำนาจ (เป็นการส่วนพระองค์) โดยมอบประกอบคณะกรรมการที่ ดังนี้

องค์ประกอบ

- | | | |
|---|----------------|------------------|
| ๑. พลตำรวจตรีพนธ์ | ผู้พันตรี | ประธานคณะกรรมการ |
| ผู้บังคับการ กองบังคับการตำรวจภูธรภาค ๑ | | |
| ๒. พันตำรวจเอกสมร | ศิริวิบูลย์จิต | รองประธาน |
| รองผู้บังคับการ กองบังคับการตำรวจภูธรภาค ๑ | | |
| ๓. พันตำรวจเอกธนา | สุวดี | รองประธาน |
| รองผู้บังคับการตำรวจภูธรจังหวัดสมุทรปราการ | | |
| ๔. พันตำรวจเอกฐิติพันธ์ | ณรุตคุณ | รองประธาน |
| รองผู้บังคับการตำรวจภูธรจังหวัดสมุทรปราการ | | |
| ๕. พันตำรวจโทอนันต์ | จิตรชาญ | อนุกรรมการ |
| รองผู้บังคับการจราจร สถานีตำรวจภูธรเมืองสมุทรปราการ ตำรวจภูธรจังหวัดสมุทรปราการ | | |
| ๖. พันตำรวจโทสมาน | เสถียรพงษ์ | อนุกรรมการ |
| รองผู้บังคับการป้องกันปราบปราม สถานีตำรวจภูธรบางพลี ตำรวจภูธรจังหวัดสมุทรปราการ | | |

- | | | |
|--|-----------------|------------------------|
| ๗. พันตำรวจโทสมใจ | พาทิภิม | อนุกรรมการ |
| รองผู้บังคับการจราจร สถานีตำรวจภูธรเมืองนนทบุรี ตำรวจภูธรจังหวัดนนทบุรี | | |
| ๘. พันตำรวจโทประภาส | กิติสุขพันธ์ | อนุกรรมการ |
| สารวัตรฝ่ายอำนวยการ ตำรวจภูธรจังหวัดเชียงใหม่ | | |
| ๙. พันตำรวจโทมงคล | อัครเมธี | อนุกรรมการ |
| สารวัตรจราจร สถานีตำรวจภูธรเมืองนนทบุรี ตำรวจภูธรจังหวัดนนทบุรี | | |
| ๑๐. พันตำรวจโทประสิทธิ์ | ศิริโพธิ์วันธิษ | อนุกรรมการ |
| สารวัตรจราจร สถานีตำรวจภูธรบางพลี ตำรวจภูธรจังหวัดนนทบุรี | | |
| ๑๑. พันตำรวจตรีทศวุฒิ | ชอธัญ วัฒนา | อนุกรรมการสองขงอนุกร |
| สารวัตรป้องกันปราบปราม สถานีตำรวจภูธรบางศรีเมือง ตำรวจภูธรจังหวัดนนทบุรี | | |
| ๑๒. ร้อยตำรวจเอกวิชัย | ถังนิศกุล | อนุกรรมการผู้ช่วยอนุกร |
| สารวัตรฝ่ายอำนวยการ ๑ กองบังคับการอำนวยการตำรวจภูธรภาค ๑ | | |

อำนาจหน้าที่

๑. ดำเนินการศึกษา รวบรวมข้อมูลที่เกี่ยวข้องในการจัดทำคู่มือการปฏิบัติหน้าที่ในกรณีความ
สะอาดด้านการจราจรในการเลือกตั้งพระราชอำนาจ (เป็นการส่วนพระองค์) เพื่อนำเสนอให้คณะกรรมการผู้ถือ
การปฏิบัติหน้าที่ในกรณีความสะอาดด้านการจราจรในการเลือกตั้งพระราชอำนาจ (เป็นการส่วนพระองค์)
สำนักงานเลขาธิการแห่งชาติ ใช้เป็นข้อมูลในการดำเนินงาน โดยยึดถือนโยบายและแนวทางการปฏิบัติในกรณีความ
สะอาดด้านการจราจรในการเลือกตั้งพระราชอำนาจ (เป็นการส่วนพระองค์) เป็นหลักในการดำเนินงาน

๒. มีอำนาจที่จะการให้ทุกหน่วยงานที่เกี่ยวข้องกับการปฏิบัติหน้าที่ในกรณีความสะอาด
ด้านการจราจรในการเลือกตั้งพระราชอำนาจ (เป็นการส่วนพระองค์) ในสังกัดตำรวจภูธรภาค ๑ มาขึ้นใจ ให้ข้อมูล และ
ให้ความร่วมมือด้านอื่นๆ ตามสมควร

ทั้งนี้ คัมแสนฉบับนี้เป็นต้นไปจนเสร็จสิ้นการดำเนินงาน

ตั้ง ณ วันที่ ๕ มีนาคม พ.ศ. ๒๕๖๔

พลตำรวจตรี 
(เป็น ประธานคณะ)

รองผู้บัญชาการตำรวจภูธรภาค ๑/หัวหน้าคณะทำงาน
จัดทำคู่มือการปฏิบัติหน้าที่ในกรณีความสะอาดด้านการจราจร
ในการเลือกตั้งพระราชอำนาจ (เป็นการส่วนพระองค์) สำนักงานเลขาธิการแห่งชาติ



คำสั่ง สำนักงานตำรวจแห่งชาติ
ที่ ๒๒๖/๒๕๕๕

เรื่อง แต่งตั้งคณะกรรมการจัดทำคู่มือการปฏิบัติหน้าที่ในการถวายความสัตถ์วักด้านการจราจรในการเสด็จพระราชดำเนิน (เป็นทางการและเป็นการส่วนพระองค์) สำนักงานตำรวจแห่งชาติ

ด้วยในการประชุมศูนย์ประสานงานด้านการจราจรในการเสด็จพระราชดำเนิน สำนักงานตำรวจแห่งชาติ ครั้งที่ ๒/๒๕๕๕ เมื่อวันที่ ๒ เมษายน ๒๕๕๕ ที่ประชุมได้มีมติให้จัดทำคู่มือการปฏิบัติหน้าที่ในการถวายความสัตถ์วักด้านการจราจรในการเสด็จพระราชดำเนิน (เป็นทางการและเป็นการส่วนพระองค์) เพื่อใช้เป็นคู่มือในการปฏิบัติหน้าที่

ดังนั้น เพื่อให้การจัดทำคู่มือการปฏิบัติหน้าที่ในการถวายความสัตถ์วักด้านการจราจรในการเสด็จพระราชดำเนิน (เป็นทางการและเป็นการส่วนพระองค์) เป็นไปด้วยความเรียบร้อย บรรลุเป้าหมายข้างต้น จึงแต่งตั้งคณะกรรมการจัดทำคู่มือการปฏิบัติหน้าที่ในการถวายความสัตถ์วักด้านการจราจรในการเสด็จพระราชดำเนิน (เป็นทางการและเป็นการส่วนพระองค์) โดยมีองค์ประกอบและอำนาจหน้าที่ ดังนี้

๑. องค์ประกอบ

- | | |
|--|------------|
| ๑) พลตำรวจโท ไชยวัฒน์ สมนทกุล
รองหัวหน้าฝ่ายตำรวจหลักประจำ | ประธาน |
| ๒) รองผู้บัญชาการตำรวจภูธรภาค ๑ (รับผิดชอบงานด้านการจราจร) | คณะกรรมการ |
| ๓) รองผู้บัญชาการตำรวจภูธรภาค ๒ (รับผิดชอบงานด้านการจราจร) | คณะกรรมการ |
| ๔) รองผู้บัญชาการตำรวจภูธรภาค ๓ (รับผิดชอบงานด้านการจราจร) | คณะกรรมการ |
| ๕) รองผู้บัญชาการตำรวจภูธรภาค ๔ (รับผิดชอบงานด้านการจราจร) | คณะกรรมการ |
| ๖) รองผู้บัญชาการสำนักงานนายตำรวจจราจรสำนักประจำ (ที่ใดที่ใดมอบหมาย) | คณะกรรมการ |
| ๗) พลตำรวจตรี อรรถกฤษณ์ ธารวิจิตร รองผู้บัญชาการตำรวจภูธรภาค ๔ | คณะกรรมการ |
| ๘) ผู้บังคับการสำนักงานตำรวจแห่งชาติ | คณะกรรมการ |
| ๙) ผู้บังคับการตำรวจที่ดับ ๓ กองบัญชาการตำรวจดับเพลิง | คณะกรรมการ |
| ๑๐) ผู้บังคับการตำรวจจราจร กองบัญชาการตำรวจนครบาล | คณะกรรมการ |
| ๑๑) ผู้กำกับกองกำลังพิเศษ ตำรวจที่ดับ ๓ กองบังคับการตำรวจ | คณะกรรมการ |
| ๑๒) ผู้กำกับกองกำลังพิเศษ ตำรวจที่ดับ ๓ กองบังคับการตำรวจ | คณะกรรมการ |
| ๑๓) ผู้กำกับกองกำลังพิเศษ ตำรวจที่ดับ ๓ กองบังคับการตำรวจ | คณะกรรมการ |
| ๑๔) ผู้กำกับกองกำลังพิเศษ ตำรวจที่ดับ ๓ กองบังคับการตำรวจ | คณะกรรมการ |
| ๑๕) เจ้าพนักงานจราจร ตำรวจที่ดับ ๓ (ที่ใดที่ใดมอบหมาย) | คณะกรรมการ |

๒. อำนาจหน้าที่

๒.๑ ดำเนินการจัดทำคู่มือการปฏิบัติหน้าที่ในการถวายความสัตถ์วักด้านการจราจรในการเสด็จพระราชดำเนิน (เป็นทางการและเป็นการส่วนพระองค์) โดยมีมติของคณะ นโยบายและแนวทางการปฏิบัติในการถวายความสัตถ์วักด้านการจราจรในการเสด็จพระราชดำเนิน (เป็นทางการและเป็นการส่วนพระองค์) เป็นหลักในการดำเนินการ

๒.๒ (เชิญหน่วยงานหรือผู้ที่เกี่ยวข้องมาชี้แจง รวมทั้งขอให้จัดส่งเอกสารหรือข้อมูล

๒.๓ แต่งตั้งคณะกรรมการย่อยเพื่อปฏิบัติงานตามที่คณะกรรมการมอบหมาย

ทั้งนี้ ตั้งแต่บัดนี้เป็นต้นไปจนเสร็จสิ้นการดำเนินการ

สั่ง ณ วันที่ ๒๙ เมษายน พุทธศักราช ๒๕๕๕

พลตำรวจเอก

(วราพงษ์ ชิวปรีชา)

ที่ปรึกษา (สบ ๑๐) (ด้านสืบสวน)

ปฏิบัติราชการแทน ผู้บัญชาการตำรวจแห่งชาติ



ทำเนียบคณะกรรมการปฏิบัติหน้าที่ในการถวายความสัตถ์ศรัทธาผ่านการตรวจใบการ
เลือกตั้งพระราชดำนิบ (อย่างเปนทางการและเปนการส่วนพระองค์) สำนักงานตำรวจแห่งชาติ

ที่ ๑ /๒๕๕๕

เรื่อง แต่งตั้งคณะกรรมการ จัดทำคู่มือการปฏิบัติหน้าที่ในการถวายความสัตถ์ศรัทธาผ่านการตรวจใบการ
เลือกตั้งพระราชดำนิบ (อย่างเปนทางการและเปนการส่วนพระองค์) สำนักงานตำรวจแห่งชาติ

ตามคำสั่งสำนักงานตำรวจแห่งชาติ ที่ ๒๒๐/๒๕๕๕ ลงวันที่ ๑๙ เมษายน ๒๕๕๕ เรื่อง
แต่งตั้งคณะกรรมการจัดทำคู่มือการปฏิบัติหน้าที่ในการถวายความสัตถ์ศรัทธาผ่านการตรวจใบการเลือกตั้ง
(อย่างเปนทางการและเปนการส่วนพระองค์) สำนักงานตำรวจแห่งชาติ โดยให้มีอำนาจแต่งตั้งคณะกรรมการ
ย่อยเพื่อปฏิบัติตามที่คณะกรรมการมอบหมาย นั้น

เพื่อให้การจัดทำคู่มือการปฏิบัติหน้าที่ในการถวายความสัตถ์ศรัทธาผ่านการตรวจใบการ
เลือกตั้งพระราชดำนิบ (อย่างเปนทางการและเปนการส่วนพระองค์) เปนไปด้วยความเรียบร้อย โดยให้ทบทวน
ปฏิบัติมีส่วนร่วมในการเสนอข้อแนะและหาทางปฏิบัติ จึงแต่งตั้งคณะกรรมการ จัดทำคู่มือการปฏิบัติ
หน้าที่ในการถวายความสัตถ์ศรัทธาผ่านการตรวจใบการเลือกตั้งพระราชดำนิบ (อย่างเปนทางการและเปนการ
ส่วนพระองค์) โดยมีองค์ประกอบ และอำนาจหน้าที่ ดังนี้

๑. คณะที่ปรึกษา

- ๑.๑ พลตำรวจตรี วิมล สอนตระกูล ปรึกษา
- รองผู้บัญชาการ ตำรวจภูธรภาค ๑
- ๑.๒ พลตำรวจตรี วรศักดิ์ นพวิสิทธิ์ ปรึกษา
- รองผู้บัญชาการตำรวจนครบาล
- ๑.๓ พลตำรวจตรี ศุภวรรษ จิโรบุญณะ ปรึกษา
- นายตำรวจราชสำนักประจำ (สบ ๙)
- ๑.๔ พลตำรวจตรี เติมพงษ์ สิทธิประเสริฐ ปรึกษา
- รองผู้บัญชาการ ตำรวจภูธรภาค ๓
- ๑.๕ พลตำรวจตรี ฉานงค์ รัตนกุล ปรึกษา
- ผู้บังคับการ ตำรวจภูธรจังหวัดชลบุรี
- ๑.๖ พลตำรวจตรี พงศ์ศักดิ์ บรรณศิริ ปรึกษา
- ผู้บังคับการ ตำรวจภูธรจังหวัดสกลนคร

๑.๖ พลตำรวจตรี

- ๑.๗ พลตำรวจตรี จุรเวทกิจ วัฒนกุล ปรึกษา
- ผู้บังคับการ ตำรวจภูธรจังหวัดลำพูน
- ๑.๘ พลตำรวจตรี สมพล คุ้มผลโยชัย ปรึกษา
- ผู้บังคับการ ตำรวจภูธรจังหวัดตาก
- ๑.๙ พลตำรวจตรี นิพนธ์ ภูทับไคร้ ปรึกษา
- ผู้บังคับการ ตำรวจภูธรจังหวัดราชบุรี
- ๑.๑๐ พลตำรวจตรี สมเกียรติ แสงสินธร ปรึกษา
- ผู้บังคับการศูนย์ฝึกอบรม ตำรวจภูธรภาค ๙
- ๑.๑๑ พลตำรวจตรี นกมล เมื่อยโสภณ ปรึกษา
- ผู้บังคับการอำนาจการ ตำรวจภูธรภาค ๔

๒. คณะกรรมการ

- ๒.๑ พลตำรวจตรี วิมล สุทาโม ประธานคณะกรรมการ
- ผู้บังคับการ กองสารนิเทศ
- ๒.๒ พลตำรวจตรี เฉลิมศักดิ์ พูนภาค อนุกรรมการ
- ผู้บังคับการอำนาจการถวายความสัตถ์ศรัทธา
- ๒.๓ พันตำรวจเอก วิฑล พันธุ์นิมิต อนุกรรมการ
- รองผู้บังคับการตำรวจนครบาล ๘
- ๒.๔ พันตำรวจเอก ประจวบ วงศ์สุข อนุกรรมการ
- รองผู้บังคับการ ตำรวจภูธรจังหวัดเชียงใหม่
- ๒.๕ พันตำรวจเอก ธงม แสงนารา อนุกรรมการ
- รองผู้บังคับการ ตำรวจภูธรจังหวัดนครสวรรค์
- ๒.๖ พันตำรวจเอก ประทีป รามุญจนันต์ อนุกรรมการ
- รองผู้บังคับการ ตำรวจภูธรจังหวัดสมุทรสาคร
- ๒.๗ พันตำรวจเอก วีระพล พิพิธเจริญ อนุกรรมการ
- รองผู้บังคับการสืบสวนสอบสวน ตำรวจภูธรภาค ๘
- ๒.๘ พันตำรวจเอก ปกรณ์ กงเพชร อนุกรรมการ
- นายตำรวจราชสำนักประจำ (สบ ๘)
- ๒.๙ พันตำรวจเอก วัชริน นุชชา อนุกรรมการ
- ผู้กำกับการฝ่ายสืบสวนสอบสวนและเฝ้าระวัง
- ๒.๑๐ พันตำรวจเอก พงษ์ ใหญ่ไพฑูริย์ อนุกรรมการ
- ผู้กำกับการฝ่ายสืบสวน
- ๒.๑๑ พันตำรวจเอก พงษ์ ขำนิบ อนุกรรมการ
- ผู้กำกับการฝ่ายสืบสวนสอบสวน

๑.๖๒ พันตำรวจเอก

- ๒.๑๒ พันตำรวจเอก ศิริศักดิ์ นาคอุษ
ผู้กำกับการฝ่ายอำนาจการ ๓
กองบังคับการอำนาจการ ตำรวจภูธรภาค ๓ อนุกรรมการ
- ๒.๑๓ พันตำรวจเอก สุวใจ เกียรติ
ผู้กำกับการฝ่ายปฏิบัติการตรวจควบคุมป้องกัน
กองบังคับการอำนาจการตรวจควบคุมป้องกัน อนุกรรมการ
- ๒.๑๔ พันตำรวจโท ศุภชัย เบ็ญสมันต์
รองผู้กำกับการป้องกันและปราบปราม สถานีตำรวจภูธรบางเขน อนุกรรมการ
- ๒.๑๕ พันตำรวจเอก ศิริกุล บุญอึ้ง
ผู้กำกับการฝ่ายแผนตรวจควบคุมป้องกัน
กองบังคับการอำนาจการตรวจควบคุมป้องกัน อนุกรรมการ/
เลขาธิการ
- ๒.๑๖ พันตำรวจโท มงคล อ่อนแก้ว
สารวัตรแผนจราจร สถานีตำรวจภูธรเมืองนครปฐม อนุกรรมการ/
ผู้ร่วมเลขาธิการ
- ๒.๑๗ พันตำรวจโท ปราโมทย์ มานพ
สารวัตรฝ่ายปฏิบัติการตรวจควบคุมป้องกัน ๓
กองบังคับการอำนาจการตรวจควบคุมป้องกัน อนุกรรมการ/
ผู้ร่วมเลขาธิการ
- ๒.๑๘ วัชระตำรวจเอก เฉลิมเกียรติ อ่องรุ่งเรือง
รองสารวัตรมีแผนการจราจรฝ่ายสืบสวนจราจร อนุกรรมการ/
ผู้ร่วมเลขาธิการ

๓. สำนักงานที่คณะที่ปรึกษา

- ๓.๑ ให้คำปรึกษา แนะนำ แก่คณะอนุกรรมการจัดทำคู่มือการปฏิบัติหน้าที่ในการตรวจ
ควบคุมควบคุมด้านการจราจรในการเสด็จพระราชดำเนิน (อย่างเช่น การขออนุญาตและเป็นการส่วนพระองค์)
 - ๓.๒ ตรวจสอบ พิจารณาว่าคู่มือที่คณะอนุกรรมการจัดทำ เพื่อเสนอคณะทำงานจัดทำ
คู่มือการปฏิบัติหน้าที่ในการตรวจควบคุมควบคุมด้านการจราจรในการเสด็จพระราชดำเนิน (อย่างเช่น
ทางการและเป็นการส่วนพระองค์) ของสำนักงานตำรวจแห่งชาติ
๔. สำนักงานที่คณะอนุกรรมการ
- ๔.๑ ดำเนินการศึกษา ศึกษายก จะเรียบ คำสั่ง รายละเอียดทุกที่ที่เกี่ยวข้อง เพื่อใช้เป็น
ข้อมูลและแนวทางในการจัดทำคู่มือ เสนอคณะทำงานจัดทำคู่มือการปฏิบัติหน้าที่ในการตรวจควบคุม
ด้านการจราจรในการเสด็จพระราชดำเนิน (อย่างเช่น การขออนุญาตและเป็นการส่วนพระองค์) พิจารณาให้ทราบ
เห็นชอบ

- ๔.๒ ศึกษาหน่วยงานหรือผู้ที่เกี่ยวข้องมาชี้แจง รวมทั้งขอให้จัดส่งเอกสารหรือข้อมูล
- ๔.๓ ดำเนินการอื่น ๆ ตามที่คณะทำงานจัดทำคู่มือการปฏิบัติหน้าที่ในการตรวจควบคุม
ควบคุมด้านการจราจรในการเสด็จพระราชดำเนิน (อย่างเช่น พิจารณาการขอรับการส่วนพระองค์) เสนอคณะ
ที่นี้ ถึงระดับต้นเป็นต้นไปจนเสร็จสิ้นการดำเนินการ

ซึ่ง ณ วันที่ ๑๐ พฤษภาคม พ.ศ. ๒๕๕๕

พันตำรวจโท **ไวยวัฒน์**
(ไวยวัฒน์ งามบุญ)

รองหัวหน้ากองตำรวจจราจรสำนักประจำ (ส.บ./ประธานคณะทำงาน
จัดทำคู่มือการปฏิบัติหน้าที่ในการตรวจควบคุมควบคุมด้านการจราจรในการ
เสด็จพระราชดำเนิน (อย่างเช่น การขออนุญาตและเป็นการส่วนพระองค์) สำนักงานตำรวจแห่งชาติ

ระเบียบว่าด้วยสิ่งอุปถัมภ์และกาช่วยเหลือผู้ปฏิบัติหน้าที่ที่อาจเกิดความป้อดบกยและความสะดวก
ด้านการจราจรในการเสด็จพระราชดำเนิน พ.ศ. ๒๕๕๑

ด้วยคณะกรรมการข้าราชการราชการในการเสด็จพระราชดำเนิน พิจารณาเห็นว่าผู้ปฏิบัติหน้าที่อาจ
ความป้อดบกยและความสะดวกด้านการจราจรในการเสด็จพระราชดำเนิน ต้องปฏิบัติหน้าที่ด้วยความขบถเสียด
และตรากตรำ จนมีเกิดผลดีในการปฏิบัติหน้าที่และสมพระเกียรติ ดังนั้น เพื่อเป็นขวัญและกำลังใจแก่ผู้ปฏิบัติหน้าที่
ที่หรือที่คน ตลอดจนดูแลและช่วยเหลือกรณีผู้ปฏิบัติหน้าที่ประสบอุบัติเหตุ ได้รับบาดเจ็บ หรือทุพพลภาพ หรือเสียชีวิต
จากการปฏิบัติหน้าที่ จึงสมควรกำหนดหลักเกณฑ์ดังต่อไปนี้

๑. คำนิยาม

๑.๑ ผู้ปฏิบัติหน้าที่ หมายถึง ข้าราชการตำรวจ ข้าราชการทหาร และเจ้าหน้าที่อื่นที่ได้รับ
การแต่งตั้งหรือได้รับคำสั่งให้มาปฏิบัติหน้าที่ที่อาจเกิดความป้อดบกยและความสะดวกด้านการจราจรในการเสด็จ
พระราชดำเนิน

๑.๒ ผู้ช่วยเสด็จปฏิบัติหน้าที่ หมายถึง ผู้ที่ได้รับการช่วยเหลือผู้ปฏิบัติหน้าที่ที่อาจเกิดความป้อดบกย
และความสะดวกด้านการจราจรในการเสด็จพระราชดำเนิน

๒. กรณีบาดเจ็บหรือทุพพลภาพ

ผู้ปฏิบัติหน้าที่ที่ได้รับบาดเจ็บหรือทุพพลภาพขณะปฏิบัติหน้าที่ซึ่งได้รับความช่วยเหลือ ดังนี้

- ๒.๑ ค่าใช้จ่ายส่วนเกินจากสิทธิจากบำนาญเป็นปกติ
- ๒.๒ พระราชทานกระเช้าหรือรถยกไต่ยี่เยียมจากพระบรมวงศานุวงศ์
- ๒.๓ จัดคณะแพทย์พยาบาลดูแลตลอดระยะเวลาการรักษาตัว
- ๒.๔ จัดค่าประกันอุบัติเหตุคุ้มครองผู้ปฏิบัติหน้าที่ และผู้ช่วยเหลือผู้ปฏิบัติหน้าที่
- ๒.๕ ได้รับยืมครวณหรือเงินบำนาญไม่ตามหลักการบริหารหรือทำงานต่อไม่ได้ ให้ได้รับเงินสงเคราะห์

เท่ากับเงินให้ยืมก่อนวันออกจากราชการหรือวันออกจากงาน จนถึงวันที่เกษียณอายุ แต่ไม่เกิน ๑,๐๐๐,๐๐๐ บาท
(หนึ่งล้านบาทถ้วน)

๒.๖ ส่วนราชการต้นสังกัดพิจารณาเลื่อนเงินเดือนเป็นกรณีพิเศษ

๓. กรณีเสียชีวิต

ผู้ปฏิบัติหน้าที่ที่เสียชีวิตขณะปฏิบัติหน้าที่ไม่ได้รับพระมหากรุณาธิคุณ ดังนี้

- ๓.๑ พระราชทานพระบรมราชานุเคราะห์ในการศพโดยตลอด ๓ - ๕ วัน
- ๓.๒ พระราชทานมีหีบศพและพระราชทานเพลิงศพ
- ๓.๓ พระราชทานเงินช่วยเหลือในการจัดการศพ ภายหลัง ๒๐,๐๐๐ บาท (สองหมื่นบาทถ้วน)
- ๓.๔ พระราชทานพวงมาลาพระราชทานจากพระบรมวงศานุวงศ์
- ๓.๕ ให้อาชีพได้รับเงินสงเคราะห์ จำนวน ๑๐๐,๐๐๐ บาท (หนึ่งแสนบาทถ้วน)
- ๓.๖ พระราชทานยศเป็นกรณีพิเศษ
- ๓.๗ ส่วนราชการต้นสังกัดพิจารณาเลื่อนเงินเดือนเป็นกรณีพิเศษ

- ๓. กรณีผู้ปฏิบัติหน้าที่มีผลงานดีหรือดีเด่น จะได้รับรางวัล ดังนี้
 - ๓.๑ ประกาศเกียรติคุณและโล่พหุชมในประกาศเกียรติคุณ
 - ๓.๒ พระราชทานเข็ม
 - ๓.๓ ส่วนราชการต้นสังกัดพิจารณาเลื่อนเงินเดือนเป็นกรณีพิเศษ
- ๔. การขอรับสิทธิ
 - ๔.๑ ให้อำนาจหน้าที่ของผู้บังคับบัญชาต้นสังกัดในการแต่งตั้ง ติดตาม และกำกับดูแลเจ้าหน้าที่ผู้รับผิดชอบ
อบรมเอกสารหลักฐานที่เกี่ยวข้อง ๕ วัน ส่วนอัตรากำลังอื่น จนถึงคณะกรรมการข้าราชการราชการในการเสด็จ
พระราชดำเนิน

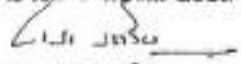
๕.๒ กรณีบาดเจ็บหรือทุพพลภาพ ให้เสนอขอรับสิทธิหรือมอบหลักฐานประกอบ ได้แก่ ใบรับรองแพทย์
ที่ทางทหารรับรองได้ตรวจและให้ความเห็นรับรองว่าการบาดเจ็บหรือทุพพลภาพนั้น ๆ มีลักษณะอย่างไร ควรจะต้องรับ
การรักษาพยาบาลอย่างไร เป็นเวลานานเท่าใด และรายละเอียดค่าใช้จ่ายทั้งสิ้น ให้ปรากฏวงเงินที่มีจากทางราชการ
หรือหน่วยงานใด และที่ไม่สามารถเบิกจากทางราชการหรือหน่วยงานใดไว้ชัดเจน หรือหนังสือรับรองจากผู้บังคับบัญชา
และสำเนาบันทึกประจำวัน หรือคำสั่งปฏิบัติหน้าที่

๕.๓ กรณีเสียชีวิต ให้เสนอขอรับสิทธิหรือมอบหลักฐานประกอบ ได้แก่ หนังสือรับรองจากผู้บังคับบัญชา
สำเนาบันทึกประจำวัน หรือคำสั่งปฏิบัติหน้าที่ สำเนาบัตรประจำตัว สำเนาทะเบียนบ้าน สำเนาใบมรณบัตร

๕.๔ กรณีผู้ปฏิบัติหน้าที่ปฏิบัติงานจนมีผลงานดีหรือดีเด่น ให้ส่วนราชการพิจารณาคัดเลือกสถาน
หลักเกณฑ์ที่คณะกรรมการข้าราชการราชการในการเสด็จพระราชดำเนินกำหนด แล้วเสนอขอรับความเห็นชอบจาก
คณะกรรมการข้าราชการราชการในการเสด็จพระราชดำเนิน

ทั้งนี้ เพื่อให้เกิดประโยชน์สูงสุดในการปฏิบัติหน้าที่ และเพื่อเป็นการสร้างความเชื่อมั่นขวัญและ
กำลังใจแก่ผู้ปฏิบัติหน้าที่ ในกรณีผู้ปฏิบัติหน้าที่ปฏิบัติตามนโยบายและแนวทางการปฏิบัติที่คณะกรรมการข้าราชการ
ราชการในการเสด็จพระราชดำเนินกำหนดแล้วเกิดเหตุขึ้น คณะกรรมการข้าราชการราชการในการเสด็จพระราชดำเนิน
จะพิจารณาดำเนินการให้ความคุ้มครองดูแลอย่างเป็นธรรม

ระเบียบนี้ให้บังคับตั้งแต่วันนี้ ๑๒ มีนาคม ๒๕๕๑

ประกาศ ณ วันที่ ๑๒ มีนาคม ๒๕๕๑

(นายอาสา สารสิน)
ราชเลขาธิการ

ระเบียบว่าด้วย สิทธิประโยชน์และการช่วยเหลือผู้ปฏิบัติหน้าที่ถวายความปลอดภัย และความสะอาดด้านการจราจรในการเสด็จพระราชดำเนิน (ฉบับที่ ๒) พ.ศ. ๒๕๕๓

ตามที่คณะกรรมการข้าราชการในการเสด็จพระราชดำเนินได้ขอกระบวนระเบียบว่าด้วย สิทธิประโยชน์และการช่วยเหลือผู้ปฏิบัติหน้าที่ถวายความปลอดภัยและความสะอาดด้านการจราจร ในการเสด็จพระราชดำเนิน พ.ศ. ๒๕๕๓ เมื่อวันที่ ๑๒ มีนาคม พ.ศ. ๒๕๕๓ นั้น

เพื่อให้การร่างข้อบังคับและช่วยเหลือผู้ปฏิบัติหน้าที่ถวายความปลอดภัยและความสะอาด ด้านการจราจรในการเสด็จพระราชดำเนินมีความครบถ้วนและสมบูรณ์ยิ่งขึ้น คณะกรรมการข้าราชการ ในการเสด็จพระราชดำเนิน ในการประชุมครั้งที่ ๖/๒๕๕๓ เมื่อวันที่ ๒๓ กรกฎาคม ๒๕๕๓ จึงได้มีมติไว้ดังนี้

๑. ระเบียบนี้เรียกว่า "ระเบียบว่าด้วย สิทธิประโยชน์และการช่วยเหลือผู้ปฏิบัติหน้าที่ ถวายความปลอดภัยและความสะอาดด้านการจราจรในการเสด็จพระราชดำเนิน (ฉบับที่ ๒) พ.ศ. ๒๕๕๓"

๒. ระเบียบนี้ให้ใช้บังคับตั้งแต่วันที่ประกาศเป็นต้นไป

๓. ให้ยกเลิกความในข้อ ๓ แห่งระเบียบว่าด้วย สิทธิประโยชน์และการช่วยเหลือผู้ปฏิบัติหน้าที่ ถวายความปลอดภัยและความสะอาดด้านการจราจรในการเสด็จพระราชดำเนิน พ.ศ. ๒๕๕๓ และ ให้ใช้ความต่อไปนี้แทน

๓. กรณีเสียชีวิต

ผู้ปฏิบัติหน้าที่ที่เสียชีวิตขณะปฏิบัติหน้าที่ถือว่าเป็นผู้ที่ทำคุณประโยชน์ให้กับสังคม และประเทศชาติให้ได้รับพระมหากรุณาธิคุณโปรดเกล้าฯ เป็นกรณีพิเศษ ดังนี้

- ๓.๑ พระราชทานพระบรมราชานุเคราะห์ในการศพโดยตลอด ๓ - ๘ วัน
- ๓.๒ พระราชทานน้ำหลวงอาบศพ เสด็จศพ ฝังเพลิง และดินฝังศพ
- ๓.๓ พระราชทานเงินช่วยเหลือในภาวะจัดการศพ ทยอยละ ๒๐,๐๐๐ บาท (สองหมื่นบาทถ้วน)
- ๓.๔ พระราชทานพวงมาลาพระราชทานจากพระบรมวงศานุวงศ์
- ๓.๕ ให้ทายาทได้รับเงินสงเคราะห์ จำนวน ๑๐๐,๐๐๐ บาท (หนึ่งแสนบาทถ้วน)
- ๓.๖ พระราชทานยศเป็นกรณีพิเศษ
- ๓.๗ ส่วนราชการตั้งสังกัดพิจารณาเลื่อนเงินเดือนเป็นกรณีพิเศษ

/๔. ให้เพิ่ม ...

๔. ให้เพิ่มความต่อไปนี้เป็นข้อ ๖. แห่งระเบียบว่าด้วย สิทธิประโยชน์และการช่วยเหลือ ผู้ปฏิบัติหน้าที่ถวายความปลอดภัยและความสะอาดด้านการจราจรในการเสด็จพระราชดำเนิน พ.ศ. ๒๕๕๓

"๖. สิทธิประโยชน์และการช่วยเหลืออื่นเป็นการสร้างขวัญกำลังใจและช่วยเหลือผู้ปฏิบัติ หน้าที่ถวายความปลอดภัยและความสะอาดด้านการจราจรในการเสด็จพระราชดำเนินให้เป็นไปตาม ที่กำหนดในระเบียบนี้ แต่ในกรณีที่ระเบียบนี้ไม่ได้กำหนดไว้หรือในกรณีที่มีกฎหมาย กฎ ระเบียบ ข้อบังคับ หรือมติคณะรัฐมนตรีอื่นใดกำหนดไว้เป็นประโยชน์แก่ผู้ปฏิบัติหน้าที่มากกว่าที่กำหนด ในระเบียบนี้ ให้เป็นไปตามกฎหมาย กฎ ระเบียบ ข้อบังคับ หรือมติคณะรัฐมนตรี ว่าด้วยกรณีนั้น"

ประกาศ ณ วันที่ ๑๙ เดือน ตุลาคม พ.ศ. ๒๕๕๓



(นายอาสา สารสิงห์)

ราชเลขาธิการ

ประธานคณะกรรมการข้าราชการในการเสด็จพระราชดำเนิน

หมายเลขโทรศัพท์ เพื่อติดต่อประสานงาน

หน่วยงาน	หมายเลข โทรศัพท์	หมายเลข โทรสาร
■ สำนักราชเลขาธิการ	0-2220-7400	
■ กรมราชองครักษ์	0-2283-2700 0-2280-0561	
■ กองพระราชพิธี สำนักพระราชวัง	0-2221-0873	
■ ศูนย์ประสานงานด้านการจราจร ในการเสด็จพระราชดำเนิน (ศปจต.ตร.)	0-2205-3051, 0-2252-5311	0-2205-3050, 0-2205-3054, 0-2255-5310
■ สำนักงานนายตำรวจราชสำนักประจำ	0-2281-2120-2	
■ สำนักงานนายตำรวจราชสำนักประจำ (วังสุโขทัย)	0-2356-0899	



ข้อปฏิบัติ ๗ ประการในการถวายความสะอาดก้านการจราจร
ในการเสด็จพระราชดำเนิน (เป็นการส่วนพระองค์)

- ๑) การปฏิบัติ บิดลือพระราชประสงค์
- ๒) ประสานใกล้ชิดกับทุกหน่วย
- ๓) ปฏิบัติงานด้วยความจงรักภักดีและทุ่มเท
- ๔) งดกระทำในเรื่องไม่สมควร
- ๕) ผู้บังคับบัญชาต้องรับผิดชอบดูแล
- ๖) มีปัญหาสอบถาม
- ๗) เสนอแพร่ตำรวจทุกคนทราบ

พลตำรวจเอก วุฒิ ห่วงเวส
รองผู้บัญชาการตำรวจแห่งชาติ
๓๐ ธันวาคม ๒๕๕๓



ออกแบบและจัดพิมพ์โดย
กองสารนิเทศ และ โรงพิมพ์ตำรวจ
สำนักงานตำรวจแห่งชาติ





สำนักงานตำรวจแห่งชาติ